



Мы создаем
энергию прогресса

РЕЗУЛЬТАТЫ
ДЕЯТЕЛЬНОСТИ ОАО «ТГК–1»
ЗА 2008 ГОД



Апрель 2009 г.

СОДЕРЖАНИЕ

1. ТГК–1 в цифрах
2. Производственная деятельность
3. Топливообеспечение
4. Сбыт
5. Инвестиционная деятельность
6. Обзор финансовых результатов
7. Сокращенная бухгалтерская отчетность
8. Контактная информация



1. ТГК–1 В ЦИФРАХ

Показатели производственной деятельности ОАО «ТГК–1» в 2008 году

	2007	2008	Δ (%)
Установленная электрическая мощность, МВт	6 278,4	6 279,35	0,1
Установленная тепловая мощность, Гкал	14 529	14 548	1,3
Выработка электроэнергии, млн. кВтч	26 100,6	26 925,7	3,2
Полезный отпуск электроэнергии, млн. кВтч**	28 231,4	28 221,2	0,0
Отпуск теплоэнергии, тыс. Гкал	26 742,4	26 342,4	-1,5
Полезный отпуск теплоэнергии, тыс. Гкал**	25 681,8	25 288,8	-1,5

* – данные представлены с учетом показателей ОАО «Мурманская ТЭЦ» (МТЭЦ).

** – с учетом покупной энергии.

Финансовые показатели ОАО «ТГК–1» в 2008 году, РСБУ (тыс. руб.)

	2007	2008	Δ (%)
Выручка	26 194,6	31 127,2	18,8
Себестоимость	25 343,5	29 587,9	16,7
ЕВITDA	2 798,1	3 814,7	36,3
Операционная прибыль	851,0	1 539,3	80,8
Прибыль до налогообложения	440,6	798,4	81,2
Чистая прибыль	124,1	231,3	86,4
Всего активов	75 494,8	79 285,8	5,0

2. ПРОИЗВОДСТВО

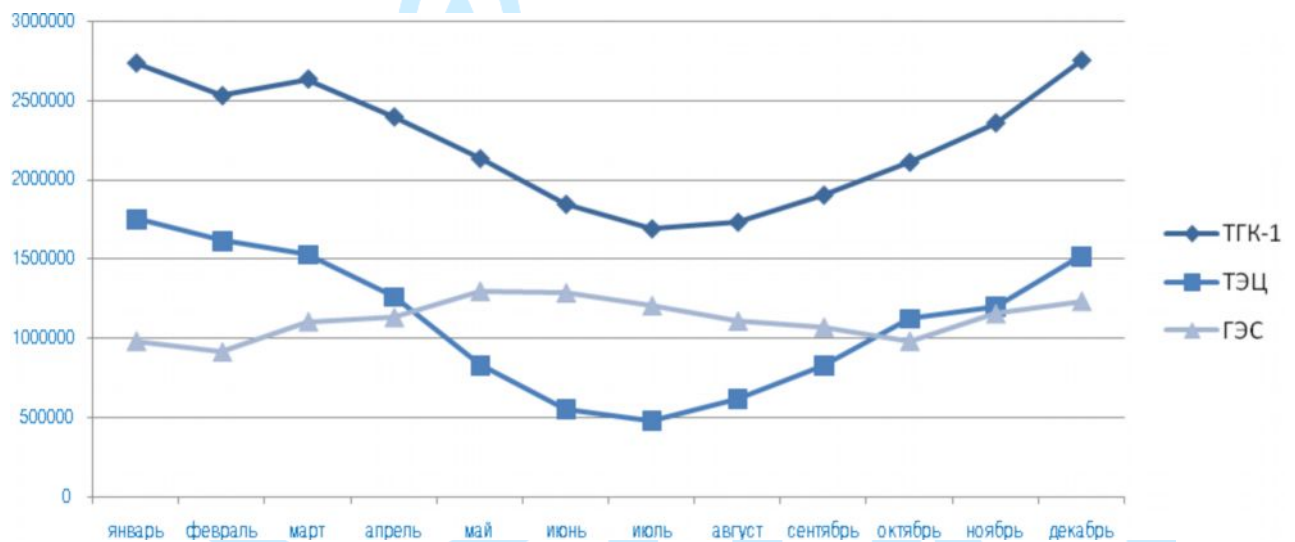
Генерирующие мощности ОАО «ТГК-1» по состоянию на 31.12.2008 г.

Предприятие	Установленная электрическая мощность, МВт	Располагаемая мощность, МВт	Рабочая мощность, МВт	Установленная тепловая мощность, Гкал/ч	Год ввода в эксплуатацию последней турбины
Филиал "Невский"					
Центральная ТЭЦ	78,5	65,0	54,5	1 414,0	1950
Правобережная ТЭЦ-5	244,0	190,1	123,9	1 361,0	2006
Василеостровская ТЭЦ-7	85,0	72,6	68,5	1 084,0	1964
Дубровская ТЭС-8	192,0	156,4	135,5	185,0	1958
Первомайская ТЭЦ-14	330,0	215,6	168,7	1 638,0	1962
Автовская ТЭЦ-15	321,0	228,0	185,7	1 833,0	2008
Выборгская ТЭЦ-17	255,0	197,9	149,5	1 060,0	1969
Северная ТЭЦ-21	500,0	374,0	348,6	1 188,0	1983
Южная ТЭЦ-22	800,0	638,9	579,4	2 250,0	1998
Волховская ГЭС-6	83,0	48,8	48,8		1996
Нарвская ГЭС-13	125,0	121,8	115,8		1955
Каскад Вуоксинских ГЭС	164,3	153,5	133,0		1947
Каскад Свирских ГЭС	259,0	219,6	211,1		2003
Филиал "Невский" всего	3 436,8	2 682,2	2 322,9	12 013,0	
Филиал "Карельский"					
Петрозаводская ТЭЦ	280,0	180,0	148,7	689,0	1982
Каскад Выгских ГЭС	240,0	193,1	171,1		1967
Каскад Кемских ГЭС	330,0	218,2	190,7		1991
Каскад Сунских ГЭС	50,6	51,0	46,4		1954
Группа малых ГЭС	12,2				1947
Дизельная ЭС	2,0	0,5	0,4		2008
Филиал "Карельский" всего	914,8	642,8	557,3	689,0	
Филиал "Кольский"					
Апатитская ТЭЦ	323,0	282,1	56,6	735,0	1963
Каскад Нивских ГЭС	569,5	563,1	454,0		2005
Каскад Пазских ГЭС	187,9	187,9	167,8		1970
Каскад Туломских ГЭС	324,0	323,7	253,0		1994
Каскад Серебрянских ГЭС	511,4	478,0	375,5		2003
Филиал "Кольский" всего	1 915,8	1 834,8	1 306,9	735,0	
ОАО "ТГК-1" без учета Мурманской ТЭЦ	6 267,4	5 159,8	4 187,1	13 437,0	
Мурманская ТЭЦ	12,0	8,0	4,3	1 111,0	1963
ОАО "ТГК-1" с учетом ОАО "Мурманская ТЭЦ"	6 279,4	5 167,8	4 191,5	14 548,0	

Коэффициент использования установленной электрической мощности, 2008 г.

	ТЭЦ (%)	ГЭС (%)	ГЭС+ТЭЦ (%)
Филиал «Невский»	48,10	62,64	50,77
Филиал «Карельский»	44,21	60,18	55,28
Филиал «Кольский»	14,79	47,92	42,33
ОАО «ТГК-1»	44,62	53,89	48,85

Динамика выработки э/э в 2008 г. (без МТЭЦ), тыс. кВтч



Динамика выработки и отпуска электроэнергии в 2007–2008 гг.

	Выработка электроэнергии (тыс. кВтч)			Полезный отпуск электроэнергии (тыс. кВтч), без учета покупной			Полезный отпуск электроэнергии (тыс. кВтч), с учетом покупной		
	2007	2008	Δ (%)	2007	2008	Δ (%)	2007	2008	Δ (%)
Филиал «Невский»	14 830 606,9	15 326 742,0	3,3	13 314 261,7	13 776 783,4	3,5	15 208 186,3	15 405 558,2	1,3
Филиал «Карельский»	4 056 460,0	4 437 097,9	9,4	3 856 979,8	4 225 386,7	9,6	4 100 274,4	4 383 189,5	6,9
Филиал «Кольский»	7 176 425,1	7 123 995,7	-0,7	6 968 748,5	6 898 779,3	-1,0	8 903 973,2	8 412 522,0	-5,5
В целом ТТК-1	26 063 492,0	26 887 835,5	3,2	24 139 990,0	24 900 949,4	3,2	28 212 433,9	28 201 269,7	-0,04
Мурманская ТЭЦ	37 157,9	37 918,6	2,0	19 013,2	19 988,7	5,1	19 013,2	19 988,7	5,1
Всего ТТК-1 с учетом МТЭЦ	26 100 649,9	26 925 754,1	3,2	24 159 003,2	24 920 938,1	3,2	28 231 447,1	28 221 258,4	-0,04

Динамика отпуска теплоэнергии в 2007–2008 гг.

	Отпуск теплоэнергии (Гкал)			Полезный отпуск теплоэнергии потребителям (Гкал), с учетом покупной		
	2007	2008	Δ (%)	2007	2008	Δ (%)
Филиал Невский	21 388 011,0	20 975 242,0	-1,9	20 649 074,3	20 239 689,1	-2,0
Филиал Карельский	1 695 328,0	1 703 176,0	0,5	1 656 917,0	1 664 300,0	0,4
Филиал Кольский	1 266 400,1	1 226 235,4	-3,2	1 203 932,4	1 141 206,9	-5,2
В целом ТТК-1	24 349 739,1	23 904 653,4	-1,8	23 509 923,7	23 045 196,0	-2,0
Мурманская ТЭЦ	2 392 716,0	2 437 707,0	1,9	2 171 869,8	2 243 649,9	3,3
Всего ТТК-1 с учетом МТЭЦ	26 742 455,2	26 342 360,4	-1,5	25 681 793,4	25 288 845,90	-1,5

В Филиале «Невский» выработка увеличилась, главным образом, за счет Южной ТЭЦ-22 и Северной ТЭЦ-21. Эти станции были конкурентоспособными на оптовом рынке электроэнергии и мощности, что позволило удовлетворять выросший спрос на электроэнергию, обусловленный увеличенным электропотреблением. При этом, высокая технологическая готовность электростанций филиала «Невский» способствовала выполнению требований «Системного оператора» по несению нагрузки.

В филиале «Карельский» те же факторы способствовали увеличению выработки на Петрозаводской ТЭЦ, а выработка ГЭС увеличилась из-за значительно более высокой водности.

Выработка электростанций филиала «Кольский» незначительно уменьшилась по сравнению с 2007 годом в соответствии с заданием «Системного оператора».

Отпуск тепловой энергии с коллекторов по компании уменьшился по сравнению с 2007 годом на 1,83%, что вызвано исключительно значительно более теплым осенне-зимним периодом 2008 года (так, в Санкт-Петербурге период с октября по апрель 2008 г. был в среднем на 2 градуса теплее, чем в 2007 году). Продолжительность отопительного сезона в 2008 г. составила 5434 часа против 5592 часа в 2007 г. На снижение

теплоотпуска повлияло и снижение температуры сетевой воды по графику (2008 г. – 74,6° С, 2007 г. – 76,3° С).

Гидрологическая обстановка в 2008 году

Филиал «Невский». Обеспеченность общей водности 2008 года для этого региона в целом составила 30–40%, поэтому год можно оценить как умеренно многоводный. Выработка ГЭС филиала «Невский» в 2008 году составила 3473,401 млн. кВтч, что превысило показатели 2007 года на 69,54 млн. кВтч (2%).

Филиал «Карельский». Приток воды в водохранилища гидроэлектростанций филиала «Карельский» в 2008 году составил 26,08 км³, что на 4,16 км³ выше, чем в 2007 году. Обеспеченность притока воды в среднем по территории составила 12 %. Выработка ГЭС филиала «Карельский» в 2008 году составила 3345,356 млн. кВтч, что на 277,2 млн. кВтч или более чем на 9% выше показателей 2007 года.

Филиал «Кольский». Объем годовых притоков воды к водохранилищам ГЭС филиала «Кольский» составил 61,658 км³ с обеспеченностью 25%. Таким образом, 2008 год, как и 2007 год по водности характеризуется как многоводный. Выработка ГЭС филиала «Кольский» в 2008 году составила 6704,379 млн. кВтч, что незначительно меньше (на 30,1 млн. кВтч, или на 0,5%) показателей 2007 года.

Удельные расходы топлива на производство электро- и теплоэнергии по ТЭС ОАО «ТГК-1»

	Удельные расходы топлива на отпущенную электроэнергию, г/кВтч				Удельные расходы топлива на отпущенную теплоэнергию, кг/Гкал	
	2007 г.	общий	2008 г.		2007 г.	2008 г.
			по т/ф циклу	по конд. циклу		
Центральная ТЭЦ	399,4	410,2	353,1	520,1	152,6	154,6
Правобережная ТЭЦ-5	260,6	287,9	249,9	384,7	158,7	155,0
Василеостровская ТЭЦ-7	312,71	322,0	300,4	516,4	139,88	137,2
Дубровская ТЭЦ-8	457,19	467,1	343,5	500,2	157,59	164,1
Первомайская ТЭЦ-14	366,9	357,1	322,1	448,3	157,3	165,9
Автовская ТЭЦ-15	349,4	329,0	296,2	474,7	133,74	129,6
Выборгская ТЭЦ-17	315,2	322,7	275,3	409,4	128,1	131,5
Северная ТЭЦ-21	287,62	291,4	242,7	408,7	129,24	129,8
Южная ТЭЦ-22	262,9	275,6	227,7	360,9	131,62	130,3
Филиал «Невский»	305,58	307,5	263,5	406,13	140,63	140,0
Филиал «Кольский» Апатитская ТЭЦ	319,9	320,8	315,3	543,4	143,3	142,7
Филиал «Карельский» Петрозаводская ТЭЦ	275,2	283,9	254,3	376,7	120,2	126,0
ОАО «ТГК-1»	303,7	305,95	264,7	404,5	139,3	139,1

На показателях топливоиспользования на ТЭЦ ОАО «ТГК-1» в 2008 году положительно сказались:

- увеличение доли выработки электроэнергии на высоком давлении с 78,4% в 2007 года до 80,5 % в 2008 году, при этом на оборудовании с параметрами 240 ата 540 С с 25,8 до 31,3%.

- значительное увеличение загрузки отборов турбин за счет снижения коэффициента использования водогрейных котлов на ТЭЦ-15 и 22;
- выполнение плана мероприятий по повышению экономичности работы оборудования, намеченного на 2008 год. Всего выполнено 61 мероприятие с условно годовой эффективностью 13,6 тыс. тут.

3. ТОПЛИВООБЕСПЕЧЕНИЕ

В 2008 году электростанциями ОАО «ТГК-1» без учета ОАО «Мурманская ТЭЦ» израсходовано на отпуск электрической и тепловой энергии 5817,1 млн. куб. м газа, 17,2 тыс. тонн мазута, 423,9 тыс. тонн угля, 0,5 тыс. тонн торфа и 1,1 тыс. тонн дизельного топлива. Доля газа в топливном балансе составила 95,6%, мазута – 0,3%, угля – 4,1%. В 2008 году было закуплено топлива на сумму 15 949,652 млн. рублей.

Основными поставщиками топлива на электростанции ОАО «ТГК-1» в 2008 году являлись:

- по газу – ЗАО «Петербургрегионгаз»;
- по мазуту – ОАО «Сланцевский завод «Полимер», ООО «Комтрейд»;
- по углю – ОАО «Сланцевский завод «Полимер», ОАО «Угольная компания «Кузбассразрезуголь»;
- по дизельному топливу – ООО «Транслес».

Структура топливного баланса в 2008 году, %

Филиалы ОАО «ТГК-1»	газ	мазут	уголь	дизтопливо
филиал «Невский»	99,66	0,31	0,03	–
филиал «Карельский»	99,01	0,67	–	0,32
филиал «Кольский»	–	0,32	99,68	–
в целом по ОАО «ТГК-1»	95,59	0,34	4,05	0,02
ОАО «Мурманская ТЭЦ»	–	100,0	–	–
ТГК-1 с учетом МТЭЦ	90,25	5,91	3,82	0,02

Фактические объемы закупки топлива в 2008 году

Вид и марка топлива	Количество млн. м ³ , тыс. тнт	Стоимость закупки млн. руб. (с НДС)	Цена закупки (средняя) руб./1000м ³ руб./тнт
Филиал «Невский»			
Газ	5392,5	13937,340	2584,58
Мазут М-100	36,8	448,689	12208,23
Уголь Кузбасс	1,0	1,711	1685,0
Филиал «Карельский»			
Газ	424,6	1019,425	2400,94
Мазут М-100	2,9	37,868	13000,0
Топливо дизельное	1,4	42,723	30780,84
Филиал «Кольский»			
Уголь Кузбасс	164,6	268,320	1629,56
Уголь Инта	210,4	264,956	1259,39
Итого уголь	375,0	533,276	1421,91
Мазут М-100	0,8	9,967	12950,0
ОАО «Мурманская ТЭЦ»			
Мазут М-100	310,9	2656,254	8545,24

Средневзвешенные цены сжигаемого топлива (без НДС)

Вид топлива	Цена сжигаемого топлива				% к прошлому году по натурал. топливу	% к прошлому году по условному топливу	
	2008 год		2007 год				
	натуральное руб./1000м ³ руб./тнт	условное руб./тут	натуральное руб./1000м ³ руб./тнт	условное руб./тут			
«Невский»	газ	2190,32	1917,88	1737,56	1521,75	126,1	126,0
	мазут	4808,01	3553,67	4427,46	3237,59	108,6	109,8
	уголь	1096,08	1563,37	1054,69	1363,48	103,6	114,7
	торф	369,28	2335,82	369,28	1712,19	100,0	136,4
«Карельский»	газ	2034,69	1782,28	1579,61	1383,83	128,8	128,8
	мазут	4283,30	3097,90	2474,94	1790,24	173,1	173,0
	диз. топливо	19415,80	13408,25	15802,37	10909,73	122,9	122,9
«Кольский»	уголь	1173,16	1768,11	1125,34	1649,02	104,2	107,2
	мазут	5320,08	3937,46	3752,13	3140,23	141,8	125,4
МТЭЦ	мазут	7514,85	5530,43	5162,40	3743,00	145,6	147,7

Цены (с НДС) и объемы лимитных и сверхлимитных закупок газа в 2008 году

	филиал «Невский»		филиал «Карельский»		ОАО «ТГК-1»	
	Цена руб./1000м ³	объем млн. м ³	цена руб./1000м ³	объем млн. м ³	цена руб./1000м ³	объем млн. м ³
газ, всего	2584,58	5392,5	2400,94	424,6	2571,17	5817,1
В т.ч.						
лимит	2333,63	3996,9	2216,80	344,4	2324,36	4341,4
сверхлимит	3303,28	1395,6	3192,24	80,2	3297,25	1475,7

Фактические запасы топлива на электростанциях филиалов и контрольные запасы, определенные заданием ОАО РАО «ЕЭС России» и рекомендациями Минэнерго России в течение 2008 года

Вид топлива	на 01.01.2008	на 01.04.2008.	на 01.07.2008.	на 01.10.2008.	на 01.01.2009.
Филиал «Невский»					
Задание РАО «ЕЭС России», рекомендации Минэнерго, тыс.т.					
мазут	165,0	100,0	105,0	162,0	162,0
уголь	21,0	8,5	20,6	30,8	21,0
Фактические запасы, тыс.т.					
мазут	169,1	164,9	162,3	179,0	192,1
уголь	306,7	295,8	263,4	210,4	188,4
Филиал «Карельский»					
Задание РАО «ЕЭС России», рекомендации Минэнерго, тыс.т.					
мазут	13,9	5,0	7,0	13,9	13,9
Фактические запасы, тыс.т.					
мазут	15,6	14,2	14,2	17,1	16,1
Филиал «Кольский»					
Задание РАО «ЕЭС России», рекомендации Минэнерго, тыс.т.					
уголь	71,0	48,0	25,0	91,0	75,0
Фактические запасы, тыс.т.					
уголь	122,3	53,8	47,6	96,5	89,7

4. СБЫТ

ЭЛЕКТРОЭНЕРГИЯ И МОЩНОСТЬ

Структура реализации электроэнергии по секторам рынка в 2008 году, тыс. кВтч

	Всего ТГК-1 (%)	Всего ТГК-1 (тыс. кВтч)	Невский филиал	Карельский филиал	Кольский филиал
РДД	62,9	17 735 120,5	10 207 034,8	2 665 021,8	4 863 063,9
РСВ	29,7	8 368 757,4	4 039 354,3	1 627 470,1	2 701 933,1
БР	4,2	1 191 449,1	829 087,0	86 668,7	275 693,4
СДЭМ	0,0	0,3	0,1	0,1	0,1
Экспортные поставки э/э	3,2	896 754,6	325 777,7	0	570 976,9
Поставки на розничный рынок	0,03	9 187,8	4 304,3	4 029,0	854,6
ИТОГО	100,0	28 201 269,7	15 405 558,2	4 383 189,5	8 412 522,0

Структура реализации мощности по секторам рынка в 2008 году, МВт/мес

	Всего ТГК-1 (%)	Всего ТГК-1 (МВт/мес.)	Невский филиал	Карельский филиал	Кольский филиал
РДД	81,2	5 285,9	2 848,6	747,1	1 690,2
ДДМ (ГЭС/АЭС)	7,1	461,9	89,1	24,9	347,8
СДЭМ	4,4	285,9	157,6	108,0	20,3
КОМ	7,3	474,5	378,2	43,5	52,8
ИТОГО	100,00	6 508,2	3 473,5	923,5	2 111,1

Примечание: В отношении секторов ДДМ, СДЭМ и КОМ приведен объем мощности в среднем за 6 месяцев, поскольку рынок мощности был запущен с 01.07.2008 г. Для целей бизнес-планирования объем мощности рассчитывается исходя из средних показателей за 12 месяцев отчетного периода.

Выручка от реализации электроэнергии и мощности, тыс. руб.

	ТГК-1	Электроэнергия			Мощность		
		Невский	Карельский	Кольский	Невский	Карельский	Кольский
РДД	10 147 248	4 599 341	340 295	274 550	2 748 770	828 210	1 356 083
ДДМ (ГЭС/АЭС)	209 628				48 182	14 375	147 072
РСВ	5 205 838	2 909 772	1 002 005	1 294 062			
БР	617 443	504 193	26,660	86,589			
СДЭМ	158 577	0,14	0,06	0,09	84 362	65 011	9 204
КОМ	282 807				220 971	34 529	27 307
Экспорт э/э	999 170	243 478		755 692			
Поставки на розничный рынок	71 818	5 949	65 520	350			
ИТОГО	17 692 529	8 262 733	1 434 479	2 411 242	3 102 286	942 124	1 539 665
Итого э/э	12 108 454						
Итого мощность	5 584 075						

Покупка электроэнергии и мощности в 2008 году

	объем тыс. кВтч	стоимость тыс. руб.
РСВ	2 382 787	1 493 682
БР	917 534	530 066
Итого	3 300 320	2 023 748

	объем МВт/мес	стоимость тыс. руб.
Покупка мощности	190	274 488

ТЕПЛОЭНЕРГИЯ

Выручка от реализации теплоэнергии по филиалам Компании, тыс. руб.

Филиал	тыс. руб.
Невский	10 966 517,42
Карельский	638 180,62
Кольский	775 523,90
ТГК-1	12 380 221,94

Структура полезного отпуска, тыс. Гкал

Виды продукции	ТГК-1	%
Тепловая энергия	23 045,20	100,00%
Промышленные потребители	1 183,09	5,13%
ЖСК,ТСЖ СПб	2 401,83	10,42%
КСЖФ СПб	6 173,68	26,79%
Управляющие компании	2 493,96	10,82%
ГУП ТЭК	4 665,51	20,25%
Прочие	6 127,12	26,59%

ТАРИФЫ

Средние тарифы на электроэнергию, установленные в регулируемом секторе оптового рынка

	с 01.01.2008, коп./кВтч	с 01.01.2009, коп./кВтч	Изм.
Филиал «Невский»	68,11	79,96	17,4%
Филиал «Карельский»	43,27	48,12	11,2%
Филиал «Кольский»	29,24	31,73	8,5%
ОАО «ТГК-1»	54,37	61,27	12,7%
ОАО «Мурманская ТЭЦ»	265,0	300,0	13,2%

Среднегодовые установленные тарифы на тепловую энергию

	с 01.01.2008, руб./Гкал	с 01.01.2009, руб./Гкал	Изм.
Филиал «Невский»	540,26	645,75	19,5%
Санкт-Петербург	536,09	641,87	19,7%
Ленобласть	724,28	816,61	12,7%
Филиал «Карельский»	401,97	473,42	17,8%
Филиал «Кольский»	642,00	777,00	21,0%
ОАО «ТГК-1»	536,24	640,92	19,5%
ОАО «Мурманская ТЭЦ»	969,36	1202,82	24,1%

Топливная составляющая в регулируемых тарифах на электроэнергию по ТЭС

	2007 год			2008 год		
	Тариф на э/э, коп./кВт ч	Топливная составляющая, коп./кВт ч	Доля топливной составляющей	Тариф на э/э, коп./кВт ч	Топливная составляющая, коп./кВт ч	Доля топливной составляющей
«Невский»	71,24	44,49	62,5%	81,41	56,91	69,9%
«Карельский»	79,02	36,62	46,3%	90,68	45,50	50,2%
«Кольский»	128,28	58,89	45,9%	138,26	62,58	45,3%

ЭКСПОРТ ЭЛЕКТРОЭНЕРГИИ

Страна	2005	2006	2007	2008
Филиал «Невский» ОАО «ТГК-1» Финляндия	446	421	302	325,8
Филиал «Кольский» ОАО «ТГК-1» Финляндия, Норвегия	752	730	728	570,9
Всего	1198	1151	1030	896,7

В 2008 г. общий объем экспортных поставок составил 896,7 млн. кВтч, что ниже показателя 2007 г. на 14%. Причиной снижения физических объемов поставок стало отсутствие экспорта в филиале «Кольский» в январе-феврале 2008г., в период расторжения договора розничных поставок для целей экспорта с ОАО «Колэнергосбыт» и заключения прямого контракта с Scaent Europower Ltd. Несмотря на снижение объемов поставки, прямой экспортный договор был заключен на значительно более выгодных условиях. В денежном выражении суммарная выручка по экспорту в 2008 г. составила 999 млн. руб.*, что на 95% выше аналогичного показателя 2007 г. Кроме того, на финансовый результат от экспорта повлиял тот факт, что 24 ноября 2008 года было подписано дополнительное соглашение с компанией Fortum Power and Heat (покупатель) к контракту от 27.01.1999,

предусматривающее возможность для Fortum Power and Heat приобрести в 2008 году объем электроэнергии сверх установленного годового количества по цене, существенно отличающейся от формулы, предусмотренной контрактом. В частности, в качестве ориентира была избрана цена электроэнергии на спотовом рынке NordPool (в пределах ценового коридора от 20 до 50 евро за МВт).

В 2008 году истек срок действия 10-летнего контракта, заключенного ОАО «Ленэнерго» с компанией Fortum Power and Heat на поставку электроэнергии в Финляндию. ОАО «ТГК-1» как правопреемник ОАО «Ленэнерго» по данному контракту в полном объеме исполнило свои обязательства по нему, поставив в общей сложности 3 375 млн. кВтч электроэнергии. 30 декабря 2008 года между ОАО «ТГК-1» и Fortum Power and Heat был заключен новый контракт сроком действия до конца 2009 года с формулой цены аналогичной той, что была определена в дополнительном соглашении от 24 ноября 2008 года (изменения коснулись ценового коридора, составившего интервал от 30 до 50 евро за МВт).

* Прим.: в данном сравнении показатели 2007 г. и января-февраля 2008 г. года включают в поставки электроэнергии для ОАО «Колэнергосбыт», которые фигурируют как поставки на розничный рынок, что соответствовало действовавшему, на момент формирования плана, контракту с ОАО «Колэнергосбыт».

5. ИНВЕСТИЦИОННАЯ ДЕЯТЕЛЬНОСТЬ

В 2008 году продолжена реализация масштабной инвестиционной программы ОАО «ТГК-1». Фактическое финансирование инвестиционной программы в 2008 году составило 19 778 млн. руб. с НДС или 68% от плана, стоимость выполненных работ и поставленного оборудования – 15 212 млн. руб. без НДС или 72 % от плана, ввод основных средств – 5 727 млн.руб. без НДС или 52 % от плана, утвержденного Советом директоров ОАО «ТГК-1».

Наименование инвестиционного проекта	Финансирование, млн. руб. с НДС		Выполнение, млн. руб. без НДС		Ввод основных средств, млн. руб. без НДС
	План	Факт	План	Факт	Факт
Инвестиционные проекты, связанные с вводом мощностей	19 249	13 088	11 830	8 313	1 149
Центральная ТЭЦ. ЭС-1	1 161	336	150	21	0
Центральная ТЭЦ. ЭС-2	397	524	647	118	0
Правобережная ТЭЦ-5	4 716	3 970	1 870	1 653	1076
Василеостровская ТЭЦ-7	782	744	1 182	816	0
Первомайская ТЭЦ-14	7 275	3 946	3 863	1 799	1
Северная ТЭЦ-21	105	75	90	37	0
Южная ТЭЦ-22	2 974	2 413	1 817	2 632	41
Каскад Вуоксинских ГЭС	949	385	947	196	30
Волховская ГЭС-6	265	256	328	354	2
Выборгская ТЭЦ-17	625	439	936	687	0
Инвестиционные проекты, не связанные с вводом мощностей, в т.ч.:	9 668	6 690	9 348	6 899	4 576
Тепловая сеть	4 720	3 525	3 995	3 352	2124
Надежность	1 872	1 838	1 970	1 993	1729
ИТ-инфраструктура и системы коммерческого учета энергоносителей	2 299	1 076	3 024	1 275	230
Прочее	777	251	359	279	493
Итого по инвестиционной программе	28 917	19 778	21 178	15 212	5 725

6. ОБЗОР ФИНАНСОВЫХ РЕЗУЛЬТАТОВ

Факторы, влияющие на результаты деятельности компании

Тарифное регулирование. Для ОАО «ТГК-1», как участника оптового рынка, тарифы на электрическую энергию и мощность утверждаются ФСТ РФ. В соответствии с Постановлением Правительства Российской Федерации от 24 октября 2003 г. N 643 доля поставки электроэнергии по регулируемым ценам (тарифам) с 01 января 2008 г составила – не менее 80% от объема производства электрической энергии, определенного для производства в утвержденном прогнозом балансе на 2007 год; с 1 июля 2008 г. не менее 70%. Тарифы на тепловую энергию утверждаются региональными регулирующими органами Санкт-Петербурга, Ленинградской области, Республики Карелия и Мурманской области по группам потребителей.

Затраты на топливо. Основным видом топлива для Компании, составляющим 95,5% топливных затрат, является газ. Поставщиком газа для нужд Компании является ЗАО «Петербургрегионгаз». Компания использует как лимитный (газ в пределах заранее определенных лимитов, установленных для регионов, по регулируемым ценам, утверждаемым ФСТ РФ), так и сверхлимитный газ. Средневзвешенные цены на лимитный и сверхлимитный газ увеличились по сравнению с 2007 годом на 25% и 23,7% соответственно.

По итогам 2008 года доля затрат на топливо увеличилась на 3,0% по отношению к 2007 году и составила 45,2% от общего объема операционных затрат Компании. В целом расходы на топливо в 2008 году увеличились на 2 677 млн. руб. (+25,2%) по отношению к 2007 году и составили 13 276 млн. руб. Рост расходов на топливо обусловлен увеличением собственной выработки и цен в 2008 году.

Сезонность. Выработка электроэнергии электростанциями Компании зависит от спроса на электроэнергию, который изменяется в

зависимости от времени года, времени суток, погодных условий, температуры наружного воздуха, продолжительности светового дня, дня недели (выходной или рабочей). Востребованность предложения конкретных электростанций зависит как от спроса на электроэнергию, так и от структуры генерирующих мощностей в зонах его покрытия (с учетом требований по обеспечению системной надежности).

Водность. Данный фактор оказывает влияние на выработку электроэнергии на ГЭС расположенных на территории республики Карелия, Ленинградской и Мурманской областей и является определяющим в результатах работы Кольского и Карельского филиалов Компании. В 2008 году высокая водность отмечалась на ГЭС Карельского и Кольского филиалов Компании во 2-м квартале.

Налогообложение. Компания является налогоплательщиком по ряду налогов, значительным образом влияющих на результаты деятельности Компании.

Так при наличии в 2008 году чистой прибыли в размере 231 млн.руб., сумма налогов, начисленных в федеральный бюджет, составила (-221) млн. руб. Данная ситуация связана с возмещением из федерального бюджета НДС в размере 1 128 млн. руб., поскольку Компанией освоены значительные инвестиционные средства.

Сумма налогов, начисленных в региональные бюджеты, составила 1 223 млн. руб.

Компания относится к категории «крупнейших налогоплательщиков» в Российской Федерации; соблюдение Компанией налогового законодательства контролируется межрегиональной инспекцией ФНС по крупнейшим налогоплательщикам №4.

Структура выручки в 2007–2008 гг.

Выручка Компании в 2008 году сформировалась за счет продаж тепловой энергии, электроэнергии и мощности на оптовом и розничном рынках, поставок на экспорт, а также за счет реализации прочей продукции, работ, услуг.

По итогам 2008 года выручка ТГК-1 увеличилась на 18,8% по сравнению с 2007 годом и составила 31 127 млн. руб. Рост суммарной выручки связан с увеличением собственной выработки электростанциями, ростом регулируемых и свободных цен на электроэнергию и мощность и увеличением уровня либерализации рынка.

	2007		2008		Изм. (%)
	млн. руб.	доля, %	млн. руб.	доля, %	
Электроэнергия и мощность, в т.ч.	14 202	54,2	17 692	56,8	124,6
электроэнергия и мощность в регулируемом секторе	10 028	38,3	10 147	32,6	101,2
электроэнергия и мощность в конкурентном секторе	3 590	13,7	6 474	20,8	180,4
электроэнергия и мощность на экспорт	214	0,8	993	3,2	464,8
электроэнергия на розничном рынке	370	1,4	78	0,2	21,0
Тепловая энергия	11 122	42,5	12 380	39,8	111,3
Прочая продукция, работы, услуги	871	3,3	1 055	3,4	121,1
Выручка всего	26 195	100,0	31 127	100,0	118,8

Структура себестоимости по основному виду деятельности в 2007–2008 гг.

Основной причиной изменения себестоимости является рост расходов на топливо – на 25,2 %, что связано с увеличением собственной выработки ТЭС по сравнению с 2007 годом на 6,2 %, а также ростом цен на топливо.

Кроме того, на себестоимость повлияли следующие факторы:

- ввод основных средств – рост амортизации на 494 млн. руб.;
- рост тарифов ГУП «Водоканал» – увеличение затрат покупки воды на технологические нужды на 209 млн. руб.;
- опережающий рост инфляции (при плане – 7,5%, факт 15%) – увеличение фонда оплаты труда и ЕСН на 408 млн.руб.

Наименование	2007		2008		Изм. (%)
	млн. руб.	доля, %	млн. руб.	доля, %	
Себестоимость по основному виду деятельности, всего	25 138	100,0	29 378	100,0	116,9
Топливо	10 599	42,2	13 276	45,2	125,2
Покупная энергия	2 414	9,6	2 453	8,3	101,6
Вода на технологические нужды	1 625	6,5	1 834	6,2	112,8
Ремонт основных средств	1 794	7,1	1 939	6,6	108,1
ФОТ и ЕСН	2 730	10,9	3 138	10,7	115,0
Амортизация	1 873	7,4	2 367	8,1	126,4
Транзит теплоэнергии	985	3,9	1 001	3,4	101,6
Услуги на оптовом и розничном рынках	371	1,5	479	1,6	129,1
Аренда	315	1,3	270	0,9	85,8
Налоги	822	3,3	863	2,9	105,0
Прочие	1 611	6,4	1 759	6,0	109,2

7. СОКРАЩЕННАЯ БУХГАЛТЕРСКАЯ ОТЧЕТНОСТЬ

Бухгалтерский баланс

	ТЫС.РУБ.	
АКТИВ	01.01.2008	31.12.2008
I. ВНЕОБОРОТНЫЕ АКТИВЫ		
Нематериальные активы	-	-
Основные средства, в том числе:	33 430 525	36 910 041
земельные участки и объекты природопользования	21 691	25 365
здания, машины и оборудование, сооружения	33 111 320	36 428 032
другие виды основных средств	297 514	456 644
Незавершенное строительство	5 228 720	14 655 142
Доходные вложения в материальные ценности	194	149
Долгосрочные финансовые вложения, в том числе:	1 710 061	2 111 094
инвестиции в дочерние общества	372 972	372 972
инвестиции в зависимые общества	20 000	20 000
инвестиции в другие организации	269 026	91 849
займы, предоставленные организациям на срок более 12 месяцев	845 273	1 618 273
прочие долгосрочные финансовые вложения	202 790	8 000
Прочие внеоборотные активы	101 591	317 421
ИТОГО внеоборотных активов	40 471 091	53 993 847
II. ОБОРОТНЫЕ АКТИВЫ		
Запасы	2 277 255	2 408 904
Налог на добавленную стоимость по приобретенным ценностям	207 945	314 202
Дебиторская задолженность, платежи по которой ожидаются более чем через 12 месяцев	1 456 712	53 600
Дебиторская задолженность, платежи по которой ожидаются в течение 12 месяцев, в т.ч.:	11 118 211	20 197 835
покупатели и заказчики	2 848 734	3 896 112
векселя к получению	-	-
задолженность дочерних и зависимых обществ	-	-
авансы выданные	6 841 980	14 407 700
прочие дебиторы	1 427 497	1 894 023
Краткосрочные финансовые вложения	17 956 356	1 126 050
Денежные средства	2 007 360	1 191 406
ИТОГО оборотных активов	35 023 839	25 291 997
Итого активов	75 494 930	79 285 844
ПАССИВ		
III. КАПИТАЛ И РЕЗЕРВЫ		
Уставный капитал	38 509 598	38 543 414
<i>в акциях привилегированных</i>	-	-
<i>в акциях обыкновенных</i>	38 509 598	38 543 414
Собственные акции, выкупленные у акционеров	(20 558)	(5)
Добавочный капитал	39 795 293	39 757 259
Резервный капитал	36 694	42 899
Нераспределенная прибыль прошлых лет	807 783	890 000
Непокрытый убыток прошлых лет	-16 671 906	(16 671 906)
Нераспределенная прибыль отчетного года	-	231 321
Непокрытый убыток отчетного года	-	-

ИТОГО капитала и резервов	62 456 904	62 792 982
IV. ДОЛГОСРОЧНЫЕ ПАССИВЫ		
Займы и кредиты	5 192 349	2 283 930
Отложенные налоговые обязательства	1 267 727	1 798 895
Прочие долгосрочные обязательства	-	-
ИТОГО долгосрочных пассивов	6 460 076	4 082 825
V. КРАТКОСРОЧНЫЕ ПАССИВЫ		
Займы и кредиты, в том числе	828 466	2 507 800
кредиты банков	742 663	2 482 071
займы	85 803	25 729
Кредиторская задолженность, в том числе:	5 748 405	9 902 155
поставщики и подрядчики	3 888 246	7 881 052
векселя к уплате	-	-
задолженность по оплате труда перед персоналом	16 836	17 776
задолженность перед государственными и внебюджетными фондами	31 820	32 485
задолженность по налогам и сборам	199 096	255 233
авансы полученные	1 396 213	1 554 780
прочие кредиторы	216 194	160 829
Задолженность участникам (учредителям) по выплате доходов	903	-
Доходы будущих периодов	176	82
ИТОГО краткосрочных пассивов	6 577 950	12 410 037
ИТОГО ПАССИВОВ	75 494 930	79 285 844

Справка о наличии ценностей, учитываемых на забалансовых счетах

АКТИВ	01.01.2008	ТЫС.РУБ. 31.12.2008
Арендованные основные средства	15 485	25 581
в том числе по лизингу	-	-
Товарно-материальные ценности, принятые на ответственное хранение	452 183	512 409
Материалы, принятые в переработку	-	-
Товары, принятые на комиссию	-	-
Оборудование, принятое для монтажа	-	-
Списанная в убыток задолженность неплатежеспособных дебиторов	144 351	132 410
Обеспечение обязательств и платежей полученные	5 363 783	2 671 078
Обеспечение обязательств и платежей выданные	2 450 898	2 418 382
Износ основных средств	746	746
Износ объектов внешнего благоустройства и других аналогичных объектов	-	-
Бланки строгой отчетности	484	544
Основные средства, сданные в аренду	-	-
Имущество, находящееся в федеральной собственности	-	-
Нематериальные активы, полученные в пользование	-	-
Имущество, переданное в уставный капитал в оплату приобретаемых акций	-	-

Отчет о прибылях и убытках

Наименование показателя	ТЫС. РУБ.	
	12 месяцев 2008	12 месяцев 2007
Доходы и расходы по обычным видам деятельности		
Выручка (нетто) от продажи товаров, продукции, работ, услуг:	31 127 227	26 194 579
электроэнергии и мощности внутренним потребителям	16 699 343	13 988 154
электроэнергии и мощности на экспорт	993 186	213 717
теплоэнергии	12 380 222	11 121 966
прочих товаров, продукции, работ, услуг	1 054 476	870 742
Себестоимость	(29 587 977)	(25 343 553)
электроэнергии и мощности внутренним потребителям	(15 396 658)	(13 252 760)
электроэнергии и мощности на экспорт	(109 227)	(81 024)
теплоэнергии	(13 872 014)	(11 803 915)
прочих товаров, продукции, работ, услуг	-210 078	-205 854
Валовая прибыль	1 539 250	851 026
Прибыль (убыток) от продаж	1 539 250	851 026
Прочие доходы и расходы		
Проценты к получению	560 273	347 091
Проценты к уплате	(202 100)	(366 784)
Доходы от участия в других организациях	-	1 430
Прочие доходы	1 238 313	1 373 356
Прочие расходы	(2 337 328)	(1 765 466)
Прибыль (убыток) до налогообложения	798 408	440 653
Отложенный налоговый актив	-	-
Отложенное налоговое обязательство	(531 168)	(315 355)
Текущий налог на прибыль	(37 668)	-
Иные аналогичные обязательные платежи	1 749	(1 176)
Налог на прибыль и иные аналогичные обязательные платежи	(567 087)	(316 531)
Прибыль (убыток) от обычной деятельности	231 321	124 122
Чистая прибыль	231 321	124 122

8. КОНТАКТНАЯ ИНФОРМАЦИЯ

Соломина Ольга Николаевна
Начальник департамента корпоративного управления
Тел.: +7 (812) 595 3113
E-mail: Solomina.ON@tgc1.ru

Ахмеджанов Тимур Гумярович
Начальник отдела по работе с инвесторами
Тел.: + 7 (812) 494 31 58
E-mail: Ahmedzhanov.TG@tgc1.ru

Отдел по работе с инвесторами
Тел.: +7 (812) 494 32 25
Факс: +7 (812) 494 37 47
E-mail: ir@tgc1.ru

Нестеров Виктор Всеволодович
Корпоративный секретарь – Начальник отдела по работе с акционерами
Тел.: +7 (812) 494 3098
Факс: +7 (812) 494 3167
E-mail: Nesterov.VV@tgc1.ru

